

ESCENA DIGITAL

Linares, Georgina
González, Teresa
Valls, Anna

Centro de Documentación y Museo de les Artes Escèniques del Institut del Teatre de Barcelona
vallspa@institutdelteatre.cat

Escena Digital es la base de datos de imágenes del fondo del Museo de las Artes Escèniques (MAE) del Instituto del Teatro, centro de formación y investigación que pertenece a la Diputación de Barcelona. Se ha implementado con el programa ContentDM.

Su objetivo es ofrecer la imagen y la descripción de todos los objetos museísticos. Y su acceso es a través de la URL <http://escenadigital.institutdelteatre.cat/>.

En la actualidad contiene las colecciones de títeres, figurismo, escenografía, carteles, y una muestra de la de indumentaria. Próximamente se completará la colección de indumentaria y, se incluirá la colección de castañuelas y de los fondos de arte. Actualmente se pueden consultar información e imágenes de más de 20.000 objetos.



Imagen 1: Imagen de la página inicial de Escena digital



Imagen 2: Imagen de la página que muestra los resultados de una búsqueda

Fichas de los objetos:



Imagen 3: Maqueta del escenógrafo Antonio Clavé para la ópera Carmen.

Títol	Carmen, Acte IV
Autor	Clavé Sanmartí, Antoni, 1913-2005
Descripció	Estructura metafòrica a partir de les lones i les rodes dels carros dels contrabandistes.
Espectacle	Carmen. Autor: Méhac, Henri i Halévy, Ludovic. Compositor: Bizet, Georges. Coreògraf: Petit, Roland. Lloc: Prince's Theatre, 21 de febrer de 1949
Any de creació	1948
Procedència	[Desconegut]
Col·lecció	[Desconegut]
Tipologia	Teatr
Gènere	Dansa - Ballet
Matèries	Escenografia
Registre	52352
Topogràfic	7553
Notes	Creació coreogràfica de Roland Petit pels seus Ballets de Paris. Basat en la novel·la homònima de Prosper Mérimé i l'òpera de Méhac i Halévy
Drets	Accés i còpia permesa amb finalitat d'estudi o recerca, citant la font "Col·lecció d'escenografia de l'Institut del Teatre de la Diputació de Barcelona" per a qualsevol altre ús cal demanar autorització.
Editor	Institut del Teatre

Imagen 4: Ficha de datos accesible por internet.-

Fondos y colecciones:

Escenografía

La colección escenográfica supera los 8.000 documentos y tiene su origen en la colección privada de Marc Jesús Beltran, representando ampliamente el período de los talleres de los pintores escenógrafos en la Barcelona de finales de siglo XIX y principios del siglo XX; incrementándose durante la segunda mitad del siglo XX hasta nuestros días. Destacan las obras de autores como Antoni Clavé, Maurici Vilomara, Olaguer Junyent, Francesc Soler Rovirosa, Adrià Gual, Marià Andreu, Josep Mestres Cabanes, Fabià Puigserver, Salvador Alarma, Joan Morales, Fèlix Urgellés y Sigfrid Burmann.

A través de Escena Digital se puede acceder todas las fichas aunque no a todas las imágenes, algunas por temas de derechos de autor y una pocas porque los objetos están pendientes de digitalización.

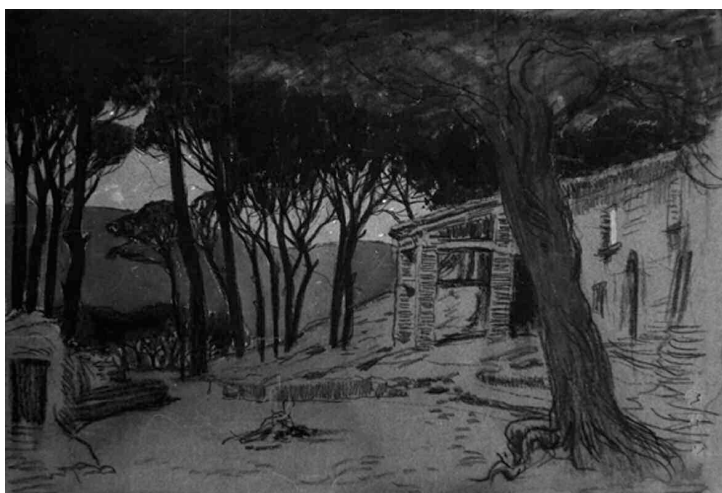


Imagen 5.1 Escenografía de Maurici Vilomara para "La Nit de l'amor" de Santiago Rusiñol, estrenada en el Teatro Romea el 1905.



Imagen 5. Maqueta de la escenografía de Soler Rovirosa para el acto 1º de la opera Tristan y Isolda.

Carteles

Los carteles han estado herramientas de difusión de las artes del espectáculo que, de la mano de grafistas y diseñadores se han convertido en piezas importantes para explicar la historia de las artes escénicas y a menudo con un notable valor artístico.

El MAE tiene una amplia colección de éstos materiales, que va desde el siglo XIX hasta la actualidad. La colección cuenta con más de 5.000 ejemplares, la mayor parte digitalizados y accesibles en Escena Digital, que provienen de los principales teatros y festivales catalanes y, también de algunos teatros del estado español.

Destacan los carteles modernistas de Santiago Rusiñol y de Alfons Mucha, los de Adrià Gual y los del Ballet Ruso. También los de principios del siglo XX del Gran Teatre del Liceu, los originales de Penagos para la bailarina Tórtola Valencia o el de Grau Sala para Margarita Xirgu en la obra *Doña Rosita la Soltera* de Federico García Lorca.

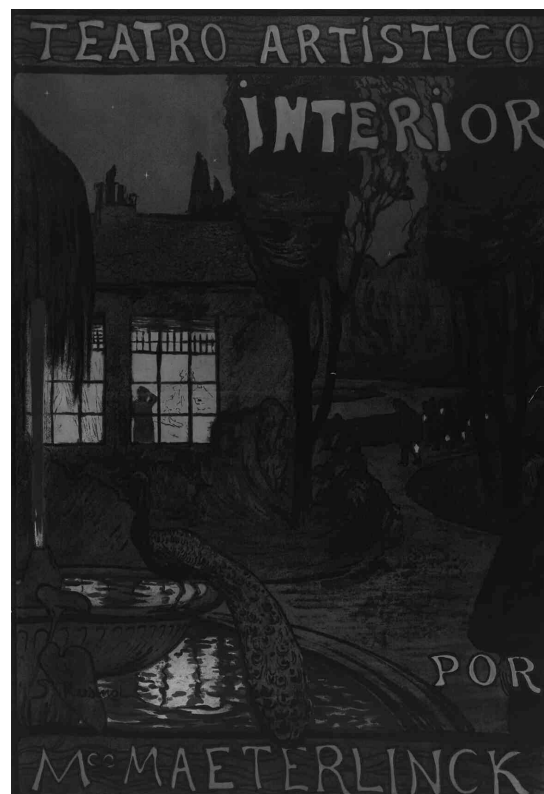


Imagen 6 : Cartel de Santiago Rusiñol para la obra "Interior" de Maurice Maeterlinck.

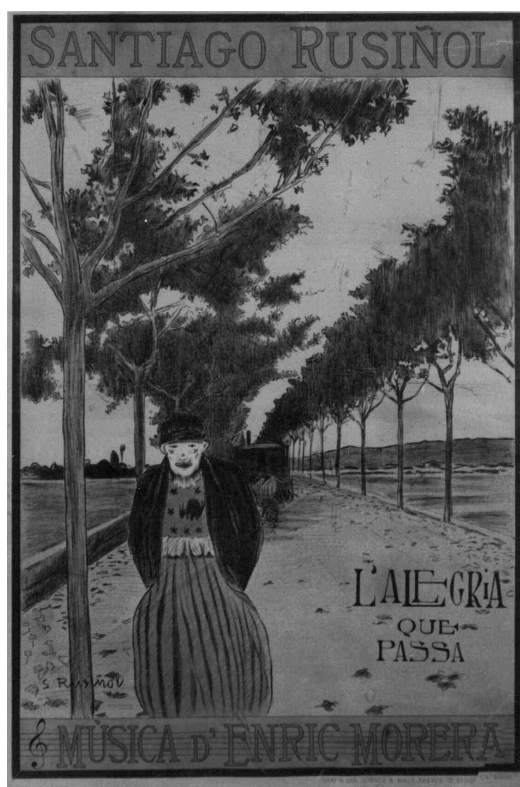


Imagen 7: Cartel de Santiago Rusiñol para la obra “L’alegria que passa” del mismo autor.

Figurinismo

El fondo de figurinismo supera los 7.000 diseños, creados por autores tan representativos como Francesc Soler i Rovirosa, Apel·les Mestres, Trabal Altès, Álvaro de Retana, Lluís Labarta o Alexandre Soler. Destacan los más de 1300 figurines creados por Fabià Puigserver o los diseños de Marià Andreu y del dibujante de cómic Nazario.



Imagen 8: Figurín de Alexandre Soler para la obra “Plastic Films 1915”.



Imagen 9: Figurín de Fabià Puigserver para la obra Lysistrata (1972).

Indumentaria

Contamos con un fondo de más de 700 vestidos de diferentes artistas de la escena.

Destacan las colecciones de los actores : Enric Borràs, Jaume Borràs, Lola Membrives, Margarida Xirgu y Maria Espinalt, así como los de la bailarina Tórtola Valencia, el barítono Celestino Sarobe y el tenor Francesc Vinyes. La última gran incorporación fue el año 2008, con el vestuario y atrezzo de la soprano Victoria de los Ángeles. En Escena digital actualmente se pueden consultar unos 300 registros.



Imagen 10: Vestido para Margarita Xirgú en la obra Doña Rosita la Soltera de Federico Garcia Lorca. Estrena en el teatro "Principal Palace" 1935-



Imagen 11: Vestido de danza de Tórtola Valencia.

Títeres

El fondo de títeres reúne unas 300 piezas, de las que un centenar corresponden al legado del marionetista inglés Harry V. Tozer, que a mediados del siglo pasado, y más tarde desde el Institut del Teatre, hizo renacer y evolucionar la tradición de los títeres de hilo en Catalunya.

Los fondos permiten una aproximación a la evolución del títere catalán, bien ilustrada por las colecciones de las familias Vergés y Anglès. Destacan también los objetos de: Didó, Guinovart y Ingeborg.

Próximamente, dentro del año 2009, se incorporará a la base de datos Escena Digital el fondo de arte formado por más de 300 cuadros dónde destacan los dibujos de Ramon Casas, los retratos de los Señores Riquelme de Santiago Rusiñol o el aceite de la *Commedia dell'arte* de Marià Andreu; y la magnífica colección de castañuelas de José Udaeta.